



Rely on it.

Klijuojama sistema

RENOLIT ALKORPLAN A



EXCELLENCE
IN ROOFING

Klijuojama sistema

INFORMACIJA APIE GAMINĮ

RENOLIT ALKORPLAN A

Lanksti PVC membrana su flisu atitinka UEAtc reikalavimus.

RENOLIT ALKORPLAN A, skirta RENOLIT ALKORBRIGHT sistemai

Lanksti PVC membrana su flisu, baltos spalvos su apsauginiu sluoksniu. Kokybiškas gaminys, išsiskiriantis patvarumu ir ypatingai aukštu atspindėjimo koeficientu.

Naudojimas

Naudojamas kaip hidroizoliacinė membrana klijuojamoms sistemoms.

CE patvirtinimas

Sertifikatai pateikiami mūsų interneto svetainėje www.renolit.com/roofing.

0749-CPR

BC2-320-0295-0100-02

Gaminio duomenys	Metodas	RENOLIT ALKORPLAN A		Vienetai
		1.2 mm	1.5 mm	
Stipris tempiant	EN 12311-2 (A)	≥ 825	≥ 850	N/50 mm
Pailgėjimas iki nutrūkimo	EN 12311-2 (B)	≥ 50	≥ 65	%
Matmenų stabilumas (6 val., esant 80 °C)	EN 1107-2	≤ 0,5	≤ 0,5	%
Lankstumas žemoje temperatūroje	EN 495-5	≤ -25	≤ -25	°C
Stipris plėšiant	EN 12310-2	≥ 325	≥ 350	N
Sandūros atsparumas lupimui	EN 12316-2	≥ 200	≥ 225	N/50 mm
Pralaidumas vandens garams (μ)	EN 1931	20 000 *	20 000 *	-
Atsparumas statiniai apkrovai	EN 12730	≥ 20	≥ 20	kg

(*) ±30% pagal EN 13956 (MDV)

Dydis / svoris	Storis	Plotis	Svoris	Ritinio ilgis	Ritinio svoris
RENOLIT ALKORPLAN A ₃₅₁₇₉ (šviesiai pilka)	1.2 mm (3.2 mm su flisu)	2.10 m	1.86 kg/m ²	15 lm	ca. 57 kg
	1.5 mm (3.5 mm su flisu)	2.10 m	2.25 kg/m ²	15 lm	ca. 71 kg
RENOLIT ALKORPLAN A ₃₅₂₇₉ (kitų spalvų)	1.2 mm (3.2 mm su flisu)	2.10 m	1.86 kg/m ²	15 lm	ca. 57 kg
	1.5 mm (3.5 mm su flisu)	2.10 m	2.25 kg/m ²	15 lm	ca. 71 kg
RENOLIT ALKORPLAN A ₃₅₂₇₉ skirta „RENOLIT ALKORBRIGHT“ sistemai	1.5 mm (3.5 mm su flisu)	2.10 m	2.25 kg/m ²	15 lm	ca. 71 kg

Standartinės pardavimo sąlygos pateiktos kainoraščiuose; visi „RENOLIT“ gaminiai parduodami šiomis sąlygomis. „RENOLIT ALKORPLAN“ pristatomas ritiniuose. Iki 10 % kiekvieno prekių pristatymo gali sudaryti trumpi ritiniai (ne trumpesni nei 8 m).

Sandėliavimas

Sandėliuoti sausose patalpose. Ritiniai turi būti sudėti lygiagrečiai vienas kito, nedėkite vieno ant kito sukryžiuodami arba sudarydami slėgį.



Sunparks (Belgija)

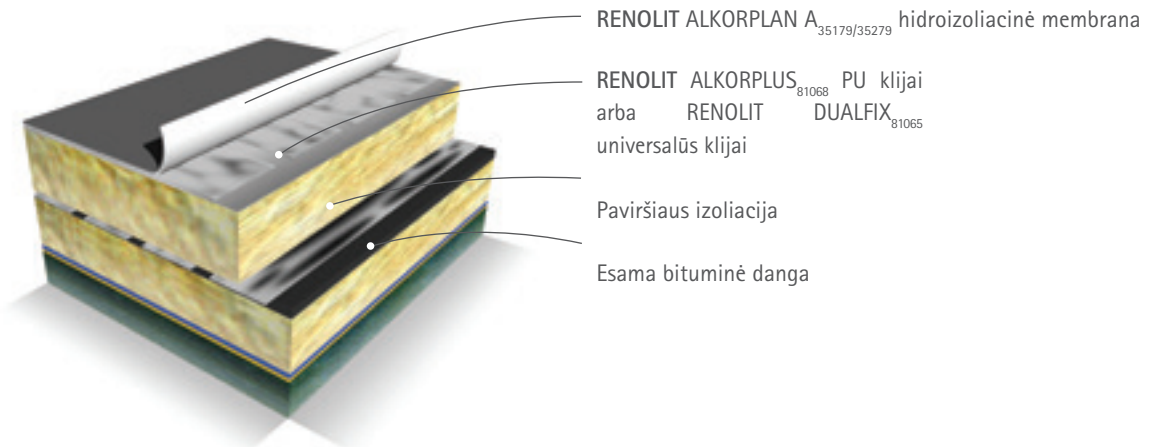


Oksfordo Universiteto „Ewert House“ (JK)

Klijuojama sistema

„RENOLIT ALKORPLAN“ membranos naudojamos naujos statybos pastatų stogams dengti arba renovuoti esamą stogo dangą. Sistema naudojama, esant ne didesnei nei 3 600 N/m³ vėjo apkrovai su PU klijais klijuojamoms „RENOLIT ALKORPLUS₈₁₀₆₈“, o su „DUALFIX“ klijais naudojamos „RENOLIT ALKORPLUS₈₁₀₆₅“ vėjo apkrova turi būti ne didesnė nei 3 000 N/m³. „RENOLIT ALKORPLUS₈₁₀₆₅“ rekomenduojama ne didesnė nei 3 000 N/m³. Jeigu turite abejonių arba norėdami gauti patarimų dėl konkretaus įrengimo, kreipkitės į „RENOLIT“ techninį skyrį.

Renovacija su papildoma izoliacija



„Mercedes“ sunkvežimių gamykla (Turkija)



Glazgo Universitetas (Škotija)

Stogo konstrukcija

Konstrukcija

Prieš įrengiant hidroizoliacinę membraną, ant stogo denginio neturi būti jokių nelygumų, vandens, apšalo, ledo ir šiukšlių, pvz., varžtų, metalo atliekų ir t.t.

- **Metalinis denginys**
Pagal BS EN 10147:2000, minimalus metalinės konstrukcijos, skirtos naudotis su mechaninėmis tvirtinimo detalėmis, storis yra 0,7 mm. Visi statybos darbai vykdomi pagal galiojančius reikalavimus (BS 5950) ir projektines sąlygas.
- **Medinė konstrukcija**
Minimalus atraminės konstrukcijos storis:
 - mediena 25 mm (įlaidas ir išdroža);
 - fanera (skirta laukui): 19 mm (pageidautina 22 mm), turi atitikti taikomus BS EN 636 ir BS 5268 reikalavimus;
 - OSB 3: 18 mm pagal BS EN 300;

Bet koks apdorojimo būdas turi būti suderinamas su komponentais ir izoliacijos arba vieno sluoksnio membranos tvirtinimo būdais. Atraminiai elementai yra sumontuoti ir pritvirtinti taip, kad sudarytų uždara konstrukcijos paviršių be jokių vertikalių judesių. Plokščių aukščio ir storio nuokrypiai neturi viršyti 3 mm. Atraminė medinė konstrukcija turi būti įrengta pagal vietos stybos taisyklių reikalavimus.

- **Betoninis denginys**
Betono atraminė konstrukcija turi atitikti minimalios kokybės BS 8110 I dalies 1985 ir I.S.326:1995 reikalavimus. Paviršius turi būti lygus, be didesnių nei 2 mm iškyšų ir nelygumų (idealiu atveju, šlifuotas).

Garų kontrolės sluoksnis

Šaltuoju metų laiku membranos apačioje gali susidaryti kondensato. Jeigu pastate yra labai drėgna, konstrukcijoje gali kauptis kondensato, kuris džiūdama nevisiškai pasišalins. Atsižvelgiant į numatytą pastato vidaus klimatą ir stogo medžiagų higrometrines charakteristikas, reikia sumontuoti garų kontrolės sluoksnį. Kai izoliacija yra mechaniškai pritvirtinama prie konstrukcijos, gali būti

sumontuotas laisvai klojamas garų kontrolės sluoksnis. „RENOLIT ALKORPLUS₈₁₀₁₂ LDPE“ garų kontrolės sluoksnis yra standartinėje versijoje. Garų kontrolės sluoksnis paklojamas su 100 mm persidengimu ir priklijuojamas, naudojant „RENOLIT ALKORPLUS81057“ lipnią juostą. Jungtis turi būti visiškai prilaikoma ir susukta ranka, kad būtų pritvirtinta prie juostos. Garų kontrolės sluoksnis yra parenkamas ir sandarinamas pagal JK statybos taisyklių L1 dalį.

„RENOLIT“ taip pat siūlo lipnų garų kontrolės sluoksnį. „RENOLIT ALKORPLUS₈₁₀₀₂“ garų kontrolės sluoksnis – lipni membrana, kurią sudaro aliuminiu dengta garų barjero plėvelė bei bitumo pagrindu pagamintas klijų sluoksnis.

Izoliacija

Atitinkamo gamintojo izoliacinės plokštės turi būti patvirtintos naudoti su „RENOLIT ALKORPLAN“ membranomis. Izoliacija sumontuota pagal gamintojo rekomendacijas. Izoliacinės medžiagos turi būti atsparios projektuojamoms negyvoms ir gyvoms apkrovoms. Slėgio stipris turi būti ne mažesnis kaip 0,06 N / mm², esant 10 % suspaudimui (pagal BS EN 826). Metaliniams denginiams izoliacinių plokščių matmenys ir storis turi atitikti metalinio denginio profilio matmenis.

„RENOLIT DUALFIX₈₁₀₆₅“ – universalūs klijai, specialiai skirti sintetinėms stogo membranoms su flisu tvirtinti prie stogo izoliacijos paviršiaus, taip pat gali būti naudojami klijuoti izoliaciją ant stogo paviršiaus arba izoliacijos sluoksnio.

„RENOLIT DUALFIX₈₁₀₆₅“ klijais paviršius padengiamas, naudojant purškimo antgalį. Atstumas tarp klijų lašų turi būti nuo 150 iki 300 mm, atsižvelgiant į vėjo apkrovą (lašo plotis 20–25 mm). Izoliacinės plokštės turi būti uždėtos per 3 minutes nuo klijų užpurškimo, jos turi būti prispaustos prie klijų iki tol, kol klijai pradės kietėti.

Vykdykite „RENOLIT DUALFIX“ klijų naudojimo instrukcijoje pateiktus nurodymus.

Deformacinės siūlės

Montuojant klijuojamą stogo dangą, ypatingą dėmesį reikia skirti deformacinėms siūlėms.

1 lentelė. Deformacinės siūlės

Jsiūlės plotis	Be papildomos izoliacijos	Su papildoma izoliacija
≤ 10 mm (pvz., tarp izoliacinių plokščių)	200 mm juostelė be klijų	200 mm juostelė be klijų + sintetinių putų užpildas + 200 mm pločio „RENOLIT ALKORPLAN D“
nuo 10 iki 30 mm	300 mm juostelė be klijų, prilaikoma fiksantu cinkuoto plieno lakštu	
≥ 30 mm	Reikalinga speciali siūlės konstrukcija	

Tiksli informacija nurodyta projektavimo vadove

Stogo konstrukcija

Svarbiausias veiksnys yra siulės plotis. Kai tikimasi didesnio horizontalaus arba vertikalios konstrukcijos judėjimo, žr. pavyzdžius, pateiktus išsamioje instrukcijoje.

„RENOLIT ALKORPLAN“ membrana

„RENOLIT ALKORPLUS₈₁₀₆₈“ PU klijai

„RENOLIT ALKORPLUS₈₁₀₆₈“ PU klijai gali būti naudojami tik esant sausam orui, 5 °C arba aukštesnei temperatūrai. Paruošus paviršių, visa „RENOLIT ALKORPLAN“ membrana išvyniojama ir ištiesinama be įtempimo. Greta esanti siulė suderinama su pirmąja siule, perdengiant mažiausiai 80 mm. Siekiant palengvinti šiuos darbus, vienoje membranos pusėje yra atspausdinta linija. Po to „RENOLIT ALKORPLAN“ membrana yra iš naujo suvyniojama per pusę jos ilgio. Klijai tepami taip:

- Naudojant aplikatorių užtepamas tinkamas klijų kiekis. Penkios klijų skardinės sumontuojamos ant 1 m pločio laikiklio. Naudojant specialų atidarytuvą, kiekvienoje skardinėje padaromos 2 arba 3 angos (žr. 1 pav.), klijai tolygiai paskirstomi ant paviršiaus naudojant volelį, valytuvą arba šepetį.
- Kai klijai tepami rankiniu būdu, išpilamas reikiamas klijų kiekis, klijai tolygiai paskirstomi ant paviršiaus naudojant volelį, valytuvą arba šepetį. Reikia vengti klijų sankaupų.

Ant paviršių su nuolydžiu, svarbu, kad visas klijų kiekis būtų tolygiai paskirstytas visame plote. Taip pat būtinas tam tikras džiovimo laikas (10–15 min.). Klijų paviršius vis dar turi būti lėpnus, paviršiuje neturi susidaryti plėvelė. Bendras klijų džiovimo laikas yra 1–5 valandos, atsižvelgiant į aplinkos temperatūrą ir drėgnumą.

RENOLIT DUALFIX₈₁₀₆₅:

universalūs klijai stogo membranai ir izoliacijai

Membranos klijavimas

- Stogo membranos ritiniai išdėstomi vienas šalia kito ir išvyniojami iki pusės arba atitraukiami išilgai atgal, pagal padėtį.
- Klijai purškiami ant stogo paviršiaus arba izoliacijos (sąnaudos 100–160 g/m², atsižvelgiant į paviršių), naudojant purkštuvą (žr. 2 pav.).



1 pav. Poliuretano klijų dengimas, naudojant aplikatorių

Per 4–9 minutes, kai, palietus, klijai atrodo sausi, stogo membrana su flisu išvyniojama ant klijų.

- Po membrana likęs oras pašalinamas, naudojant šluotą.
- Stogo membrana turi būti prispausta arba išvyniota ant klijų iki tol, kol klijai pradės kietėti. Klijai pradeda kietėti per 20–45 minutes, atsižvelgiant į drėgnumą.

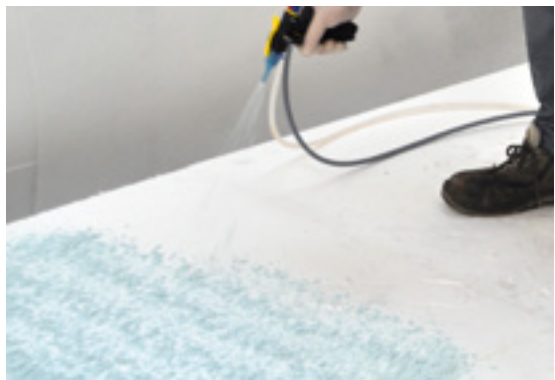
Klijų kiekis ir vėjo apkrova

Klijų kiekis ir padengiamo paviršiaus dalis priklauso nuo klijuojamo paviršiaus ir vėjo apkrovos. Skaičiavimai atliekami pagal BS 6399–2. Pasirinktas patvirtintas subrangovas bendradarbiaus su „RENOLIT“ techniniu skyriumi, kad gautų tikslią informaciją.

Klijų kietėjimo laikas yra 20–45 minutės, atsižvelgiant į drėgnumą. Prieš klijuodami, atlikite nedidelį klijavimo bandymą, kad patikrintumėte, ar klijai yra tinkami naudoti. Minimalus klijuotos vietos tvirtumas yra 1 N/mm.

Specialios instrukcijos

- Paviršius turi būti švarus. Turi būti pašalinti laisvi elementai ir dulksės
- „RENOLIT ALKORPLUS₈₁₀₆₈“ poliuretano klijai ir „RENOLIT DUALFIX81065“ universalūs klijai gali būti naudojami tik „RENOLIT ALKORPLAN“ su flisu klijavimui. Šių klijų negalima naudoti siūlių, izoliacinių medžiagų sujungimui arba priedų prijungimui.
- Labai svarbu nedelsiant pašalinti klijus nuo membranos paviršiaus (naudokite valiklį „RENOLIT ALKORPLUS₈₁₀₄₄“).
- Būtina užtikrinti, kad esamas paviršius, izoliacija ir visi kiti stogo konstrukcijos sluoksniai būtų apsaugoti ir nepažeisti.
- Prieš pradėdami pagrindinius klijavimo darbus, atlikite klijavimo bandymą ir patikrinkite sukibimo tvirtumą ir savybes. minimali vertė, kurią reikia pasiekti yra 1 N/mm.



2 pav. Klijai „RENOLIT DUALFIX₈₁₀₆₅“ purškiami naudojant purkštuvą.

Išilginių ir skersinių siūlių sujungimas

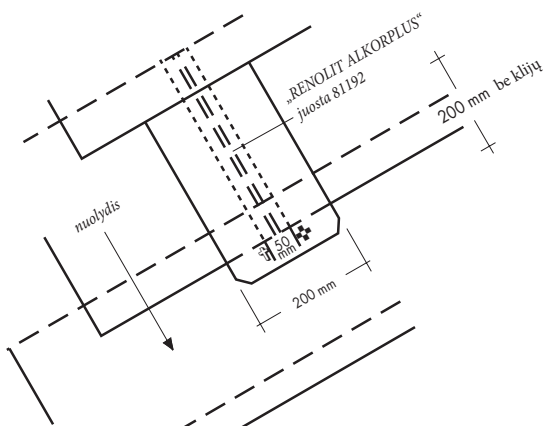
Išilginėms ir skersinėms membranoms reikia palikti 200 mm (po 100 mm iš abiejų pusių) juosta, nepadengtą klijais (žr. 1 pav.). Gretimos skersinės stogo membranų siūlės turi būti sujungtos priglaudžiant. Jungtis turi būti padengta 50 mm pločio „RENOLIT ALKORPLUS81192“ aliuminio juosta, po to prie jungties privirinama 200 mm pločio „RENOLIT ALKORPLAN D“ membranų juosta. Prieš virinant stogo lakštą, būtina atlikti bandomąjį suvirinimą ir įsitikinti, ar suvirinimo siūlės stiprumas ir savybės atitinka reikalavimus. „RENOLIT ALKORPLAN“ membraną patariama virinti karšto.

Papildomas tvirtinimas

Krašto apsaugos įrengiamos per visą stogo perimetrą ir aplink visas iškyšas. Reikia atkreipti ypatingą dėmesį į tai, kad įrengti parapetai būtų sandarūs nuo vėjo.

Krašto apsauga

„RENOLIT ALKORPLAN“ metalinis lakštas iš anksto suformuojamas taip, kad „L“ formos profilio plotis būtų ne mažesnis nei 70 × 70 mm. Profiliai tvirtinami per pagrindinę stogo dangą prie atraminės konstrukcijos. Maksimalus atstumas tarp tvirtinimo taškų yra 250 mm, kai tvirtinimo elementai yra tik iš vienos „RENOLIT ALKORPLAN“ metalinio lakšto pusės, tvirtinant zigzagu, kad išlaikytų 2,7 kN/lm nuolatinę tempimo apkrovą. Po to prie pagrindinio stogo lakšto ir horizontalaus „RENOLIT ALKORPLAN“ metalo krašto privirinama 200 mm pločio plati „RENOLIT ALKORPLAN D“ juosta. Jeigu „RENOLIT ALKORPLAN“ metaliniai profiliai tvirtinami vertikaliai, tarp tvirtinimo elementų bus 200 mm atstumas. Jeigu ant stogo yra įrengti latakai, kurių nuolydis yra mažesnis nei 174°, gali būti būtina įterpti apjuosiančias 140 mm metalines „RENOLIT ALKORPLAN“ sekcijas, tvirtinamas kas 250 mm.



1 pav. Skersinės stogo dangos membranų siūlės

Suvirinimo siūlė turi būti vientisa ir tęstis mažiausiai 30 mm nuo membranų krašto. Galinės juostos turi būti pasuktos 250 mm, kad 4 rulonų pabaigos nesutaptų. Kai persidengia 3 membranų, centrinis lakštas turi būti nuskelbtas.

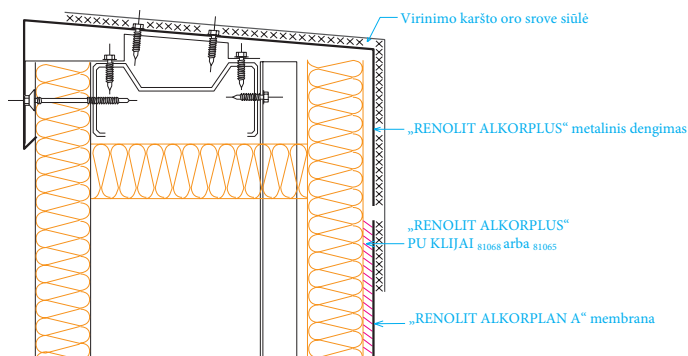
Kitos jungtys

Kai tiesioginės jungties su membrana be fliso krašto neįmanoma padaryti, jungtis tarp membranų ir „RENOLIT ALKORPLAN“ metalo lakšto sudaromas naudojant „RENOLIT ALKORPLAN F“ stogo membranų juostą.

Informacija apie vėjui sandarių parapetų įrengimą

- Mechaninės krašto apsaugos per visą stogo perimetrą ir aplink iškyšas nereikia, kai stogo dangos membrana yra priklijuota per visą perimetrą (mažiausiai 2 m) ir prie parapetų (žr. 2 pav.). „RENOLIT ALKORPLUS₈₁₀₆₈“ arba „RENOLIT ALKORPLUS₈₁₀₆₅“ PU klijai tepami ant atraminės briaunos paviršiaus; minimalios sąnaudos 300 g/m². Parapetą sudarys „RENOLIT ALKORPLAN“ metalinė apdaila, tačiau purškiamų putų ir tarpinio tvirtinimo elementų galima nenaudoti.
- Nesurištos atramos yra variantas, kai atramų ir parapetų hidroizoliacijai naudojamos membranų be fliso. Tačiau darbų pabaigoje būtina pridėti „RENOLIT ALKORMETAL“ sekciją ir papildomą mechaninę krašto apsaugą. Naudojant „RENOLIT ALKORPLUS₈₁₀₅₈“ purškiamas putas po „RENOLIT ALKORPLAN“ metalinio lakšto apdaila, parapeto viršutinė dalis užsandarinama taip, kad po neprasisiverbtų vėjas. „RENOLIT ALKORPLAN“ membrana turi apsauginį sluoksnį, kad būtų apsaugota nuo abrazyvinio atramos paviršiaus (min. 300 g/m² – „RENOLIT ALKORPLUS₈₁₀₀₅“). Kai parapetas yra aukštesnis nei 500 mm, reikia naudoti tarpinę atramą su išisiniu „RENOLIT ALKORPLAN“ metaliniu lakštu (plotis 50 mm).

Išsamūs duomenys žr. projektavimo instrukciją.



2 pav. Parapetų klijavimas

Bendrosios pastabos

Nuolydis

BS 6229 nustatyta, kad bet kuriame užbaigtos stogo dangos taške nuolydis turi būti ne mažesnis nei 1:80. Šlaitinių sistemų nuolydis turi būti 1:60 arba 1:40.

Suderinamumas

Būtina užtikrinti, kad „RENOLIT ALKORPLAN“ membrana nebūtų užteršta alyva, kuru ir kitais tirpikliais, karšto ar šalto bitumo gaminiais, derva ir t.t., nes jos gali pažeisti gaminių PVC polimerą, pakenkti jų išvaizdai ir sutrumpinti eksploataavimo laiką. Yra sudaryta atsparumo cheminėms medžiagoms lentelė (žr. lankstinuką „Cheminis stabilumas“). „RENOLIT ALKORPLAN“ membranos neturi liestis su „RENOLIT ALKORTOP“ membranomis. Siekiant išvengti neigiamo poveikio, su „RENOLIT ALKORPLAN“ membrana besiliečianti mediena turi būti apdorota, naudojant tik gaminius su druska. Jokiais būdais neturi būti naudojami gaminiai, kurių sudėtyje yra tirpiklių.

Kitos pastabos

Visada turi būti laikomasi išvardytų reglamentų ir taisyklių reikalavimų:

- BBA, UEAtc, IAB
- 2007 m. Airijos statybos reglamentai.
- BS 6229 2003 sutapdinti stogai su vientisa atramine danga.
- 2003 m. statybos įstatymas ir 2011 m. statybos reglamentai.
- SPRa vieno sluoksnio stogo dangos konstrukcijos gairės.
- Visi kiti galiojantys teisės aktai ir direktyvos.
- Gaminio informacija ir konkrečių dalių vykdymo nurodymai, kuriuos pateikė „RENOLIT“ apie „RENOLIT ALKORPLAN“ ir „RENOLIT ALKORPLUS“ gaminius.
- Stogo konstrukcijoje naudojamų, atitinkamų medžiagų ir priedų gamintojų ar tiekėjų pateiktos montavimo ir saugos instrukcijos.
- Vandens išleidimo angos ir kiti elementai yra tinkamai įrengti konstrukcijoje.



Stotis (JK)



„Macro – Metro Group“ (Belgija)



„British Board of Agrément“ yra įvertinusi, kad Jungtinėje Karalystėje naudojamos „RENOLIT ALKORPLAN F“ sistemos eksploatavimo trukmė yra daugiau nei 40 metų.



„RENOLIT ALKORPLAN“ stogo dangos gaminiams ir sistemoms suteikiama 10 metų garantija. Gaminius ir sistemas montuoja „RENOLIT“ patvirtinti rangovai ir išmokyti bei įvertinimą gavę montuotojai.



Visos „RENOLIT“ hidroizoliacijos membranos yra ROOFCOLLECT® kolekcijos ir perdirbimo programos dalis.



RENOLIT Iberica S.A. gamykla Barcelonoje turi ISO 9001/14001 sertifikatą.

www.renolit.com/roofing

RENOLIT Nordic A/S - Handelsselskab, Naverland 31 - 2600 Glostrup - Danmark
T +45 43 64 46 33 - F +45 43 64 46 38 - renolit.nordic@renolit.com

Šiame reklaminiame leidinyje informacija pateikta gera valia, siekiant suteikti informaciją. Ji pagrįsta leidimo metu turimomis žiniomis ir gali būti pakeista be išankstinio įspėjimo. Jokia pateikta informacija negali skatinti naudoti mūsų gaminių, nesilaikant galiojančių patentų, sertifikatų, teisės aktų, nacionalinių ar vietos taisyklių, techninės atitikties patvirtinimų ar techninių specifikacijų arba šios profesijos gerosios darbo praktikos taisyklių. Pirkėjas turi patikrinti, ar mūsų gaminių importui, reklamai, pakuotei, ženkliniui, sudėčiai, turėjimui, nuosavybės teisėms ir naudojimui arba prekybai netaikomos tam tikros toje teritorijoje galiojančios taisyklės. Pirkėjas yra vienintelis asmuo, atsakingas už galutinio naudotojo informavimą ir konsultavimą. Konkrečiais atvejais arba prireikus informacijos, kuri nėra pateikta šiame leidinyje, svarbu kreiptis į mūsų techninės pagalbos centrą, kurio darbuotojai patars remdamiesi tuo metu turima informacija ir žiniomis savo srityje. Mūsų techninės pagalbos centras negali būti laikomas atsakingu už darbų koncepciją ar jų vykdymą. Neprisiriame jokios atsakomybės, jeigu pirkėjas nesilaiko taisyklių, reglamentų ir savo įsipareigojimų.



Rely on it.